

Rase konja

- Rase konja srednje veličine
- Hladnokrvne rase konja
- Mali konji
- Poni rase

Rase konja srednje veličine

- Lipicaner
- Nonius
- Trkačke rase konja (kasači i engleski punokrvnjak)
- Sportski konji (engleska polukrvna grla)
- Arapski konji

Lipicaner

- Lipicaneri (nem. Lipizzaner, sloven. Lipicanci) su svetski poznata rasa slovenačkih konja, koji su odgajeni u kraju Lipica.
- **Oko lipicanera se vodi rasprava Slovenija sa Austrijom, o njihovoj pripadnosti.**
- Kao jedna od najstarijih rasa konja u Evropi **ima višestruku namenu.**
- To je paradni konj, talentovan je za dresuru, jahanje i uprezanje i u tom smislu može da ostvaruje vrhunske rezultate.
- Uglavnom je blagog temperamenta i dobrog karaktera i stoga pogodan za konjički turizam, terapijsko jahanje, rekreaciju i dr.

Opis lipicanera

- Elegantan konj.
- Plemenitog izgleda.
- Izdašnih hodova.
- Skladne građe.
- Karakterističnih rasnih odlika eksterijera.



Telesne dimenzije

Dimenzije	Pastuv	Kobila
Telesna masa, kg	500-550	450-500
Visina grebena, cm (u uzrastu od 6 godina)	153-165	150-160

Boja dlake

- Ždrebad su dorata do vrana.
- Kada porastu poprimaju tradicionalnu sivu boju, koja je dominantna.



Poreklo lipicanera

- U vreme kada se, zbog uvođenja vatrenog oružja, menjaju vojne doktrine i veštine, Austrija je nastojala da odgaji snažnog ali istovremeno i okretnog konja.



(Opsada Beča, 1529)

Andaluzijski konji u Habzburškoj monarhiji

- 1562. godine, habzburški car Maksimilijan II doveo španske andaluzijske konje u Austriju, i osnovao dvorsku ergelu u **Kladrubu**, na području današnje **Češke** republike.



Prvi koraci u stvaranju lipicanera

- Godine 1580. **Maksimilijamov brat, austrijski nadvojvoda Karlo II, otkupio je od tršćanskog nadbiskupa grad Trst, i selo Lipicu u sastavu tog regiona, i time postao regent tih krajeva.**



- **Uzgajanje snažnih konja u ovom kraju, je imalo tradiciju još od rimskog doba, pa su ti domaći kraški konji predstavljali osnovu za uzgoj lipicanske rase.**
- Karlo II je imao plan da u Lipici uzgoji elegantne i dobre konje za jahanje, koji su bili potrebni u ergeli u Gracu (Graz), gde je imao svoju rezidenciju.
- **Lokalnu rasu konja u početku je ukrštao sa španskim rasama,** jer su austrijske i španske kraljevske kuće u tom periodu bile u rodbinskim vezama.
- Od značaja su bile španske rase kao što je andaluzijska i druge, nastale ukrštanjem lokalnih iberijskih rasa sa bereberskom rasom, koju su na Prinejsko poluostrvo doneli arapi, prilikom osvajanja Španije.
- U narednim godinama uveženi su i **arapski punokrvnjaci** iz Palestine i Sirije, radi daljeg ukrštanja.

- Prvi upravnik ergele je 1585. godine postao Slovenac Franc Jurko.
- Naredne generacije su ukrštane sa sada izumrlom napuljskom pasminom iz Italije i drugim baroknim konjima španskog porekla dobijenim iz Nemačke i Danske, naročito iz kraljevske ergele Frederiksborg.
- Odgajivački program je vekovima podrazumevao razmenu priplodnog materijala sa ergelom Kladrub, ali se vremenom ova ergela preorijentisala na odgajivanje teških rasa konja, a Lipice su nastavile sa odgojom Lipicanske rase.
- Veliki uticaj na rasu je imao 1701. godine nabavljeni konj Kordoba.

Krvne linije lipicanera

- **Danas postoji 8 krvnih linija za lipicanere**, koj vode poreklo od istaknutih pastuva, i priznate su od strane raznih registara (Studbook), koji ih nazivaju „dinastije“.
- 6 vode poreklo od pastuva koje je ergela Lipica koristila u 18. i 19. veku, a dve linije nisu korišćene u Lipici, ali su ih koristile druge ergele unutar istorijskih granica Habzburškog carstva.
- Nekoliko drugih linija pastuva je izumrlo tokom godina, ali su korišćene u ranom uzgoju konja.
- Pored osnovnih linija pastuva, postojalo je 20 linija kobila, od kojih 14 postoji danas.
- Međutim, razne lipicanerske organizacije priznaju do 35 linija kobila.

Pastuvi rodonačelnici krvnih linija lipicanera

- **Pluton** – Zelenko iberijske rase, iz Kraljevske danske ergele, oždrebljen 1765.
- **Konversano** - Vrani pastuv napuljske rase, oždrebljen 1767.
- **Maestoso** - Zelenko iz ergele Kladrub, španskog porekla.
- **Favori** - Zelenko iz ergele Kladrub, oždrebljen 1779.
- **Napolitano** - pastuv napuljske rase, oždrebljen 1790.
- **Siglavi** - Zelenko arapske rase, poreklom iz Sirije, oždrebljen 1810.
- **Tulipan** - Vrani pastuv španskog porekla, oždrebljen oko 1800. godine iz hrvatske ergele Terezovac, vlasništvo grofa Janković-Besana.
- **Insitato** - pastuv španske loze oždrebljen 1802. godine, uzgojen u Transilvaniji od strane grofa Betlena i prodat mađarskoj ergeli Mezeheđeš.

Matična evidencija grla sa poreklom

- Svaki studbuk ili glavna matična knjiga pridržava se striktnog pravila.
- **Tradicionalno se pastuvima daju 2 imena, pri čemu je prvo linija oca, a drugo ime kobile.**
- **Na primer, „Maestoso Austrija” je ždrebe pastuva Maestoso Trompeta i kobile po imenu Austrija.**
- Linija oca konja vodi do Maestoso rodonačelnika.
- Imena kobilica su izabrana da budu „komplementarna tradicionalnim nazivima lipicanerskih linija“ i moraju se završavati slovom „a“.

Upis u glavnu matičnu knjigu

- **Grla koja vode poreklo od 8 krvnih linija pastuva rodonačelnika.**
- **Konji koji vode poreklo od grla odgajanih u ergeli Lipice u periodu od 1580-1915.**
- **Lipicanski konji koji vode poreklo od familija kobila (mare families), ili rodova ženskih plotkinja koje su odgajene na tradicionalni (lipicanerski) način i koji se mogu i danas lako prepoznati i fenotipski su tip rase.**
- **Povremeno konji arapskog, andaluzijskog, lužičkog i kladrubškog porekla mogu dobiti pedigree, pod uslovom da su nastali ukrštanjem sa grlima iz krvnih linija pastuva osnivača rase.**

Boja



- Uglavnom siva.
- Ždrebac se rađaju dorata do vrana, a za nekoliko godina, od 6 do 8, posive.
- Pored sive boje dlake javlja se vrana, dorata, alata vrlo retko.

Nonius

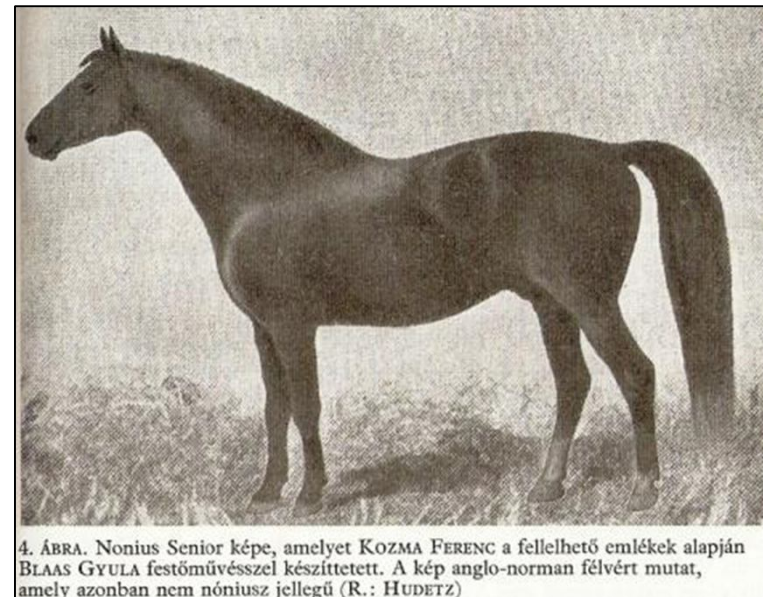
- **Snažan konj**, čvrstog skeleta i jake muskulature.
- Plemenitog i jedinstvenog izgleda sa karakterističnim rasnim odlikama eksterijera.
- Pravilnih i izdašnih hodova.
- **Nekada je bio prevashodno vojni konj a potom je korišćen za transport i poljoprivredne radove.**
- **Danas je značajan za konjički turizam, terapijsko jahanje, rekreaciju dr.**



Prosečna masa pastuva je oko 600 kg dok su kobile nešto lakše i dostižu oko 550 kg.

Rodnačelnik rase nonius

- Rasa je nastala u **mađarskoj ergeli Mezneheđeš**, osnovanoj 1784.
- Rasa je dobila naziv **Nonius** po **pastuvu rodonačelniku (Nonius Senior)**, koga je oždrebla kobila **anglo-normanske rase** 1810. godine u Normandiji.
- **Za oca se smatra da je bio pastuv engleske punokrvne rase, norfolški kasač ili njihov melez.**
- **U Mađarsku ergelu Mezneheđeš je dospeo 1816. godine, kao ratni plen, tokom Napoleonovih ratova.**



4. ÁBRA. Nonius Senior képe, amelyet KOZMA FERENC a fellelhető emlékek alapján BLAAS GYULA festőművésszel készítettett. A kép anglo-norman félvért mutat, amely azonban nem nónius sz jellegű (R.: HUDETZ)

Razvoj rase nonius

- U ergeli Meznehedeš Nonius Senior je ukrštan sa kobilama rasa španskog i napolitanskog porekla, i uočeno je da se ova ždrebada odlikuju velikom izdržljivošću i otpornošću.
- 1854. godine, ergelom je upravljalo plemstvo iz češke porodice Lobkovitč, i oni su uočili potrebu da se pristupi odgajivačkom programu kroz koji bi se ustaile osobine i tip nove rase.
- Pokušali su da linijskim odgajivanjem ujednače naslednu osnovu.



Linjsko odgajivanje u nastanku noniusa

- Tokom prve sezone ovog programa, 1 pastuv je ukrštan sa svojim kćerima
- Od 33 ždrebeta 11 je uginulo, a 3 su korišćena i dalje u priplodu.
- Bile su to 2 pastuvske majke i 1 pastuv.
- **Potomstvo** ovih jedinki je 1865. **ukrštano sa pastuvima arapskog i engleskog punokrvnjaka, a kasnije i lipicanera.**

Dva tipa noniusa

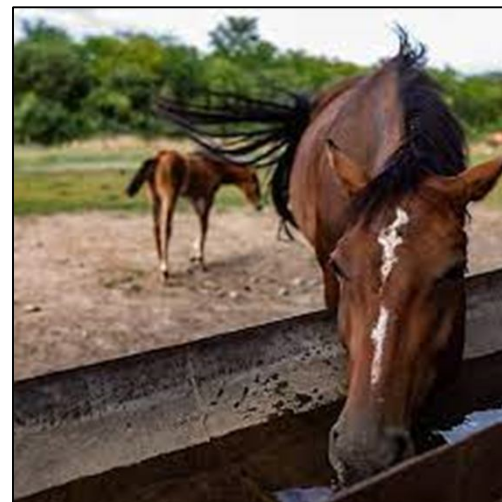
- **U zavisnosti od udela engleskog punokrvnjaka u naslednoj osnovi razlikuju se lakši i grublji tip noniusa.**
- Lakši tip, odlikuje se većim udelom gena engleskog punokrvnjaka i karakterističan je po finijoj građi skleteta i življem temperamentu.
- Teži tip je krupniji, koščatiji i čvršći.

Visina grebena

Tip	Visina grebena, cm	
	Pastuvi	Kobile
Lakši	165-170	155-165
Teži	170-175	165-170

Boja

- Uglavnom vrana i dorata.



Lipicaner i Nonius

Eksterijer

Glava



- Profilna linija lipicanera je konveksna odnosno ravna zavisno od većeg odnosno manjeg udela gena španskih odnosno arapskih konja.
- Nonius ima težu glavu konveksne profilne linije.

Vrat



- Čvrst, visoko nasaden, mišićav, srednje dužine.
- Prav do savijen.

Greben



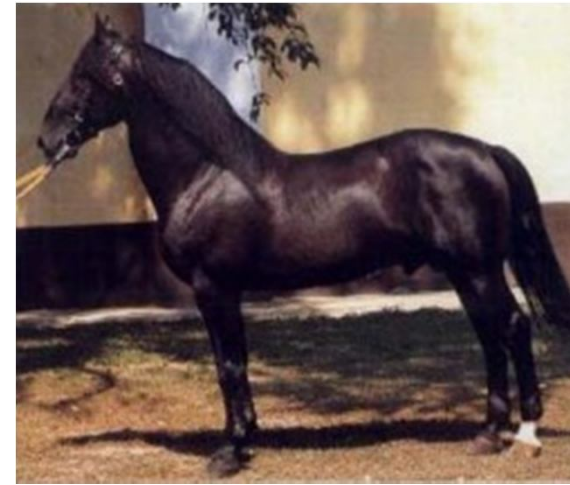
- Iako obe rase imaju visoko nasaden vrat, kod lipicanera su leđa nešto mekša nego kod noniusa, kod koga je iz tog razloga greben izraženiji.

Grudi



- Izražena širina.
- Dubina nešto manje izražena kod noniusa.

Sapi



- Kod lipicanera ravne
- Kod noniusa ravne do krovaste.

Rep



- Više je nasadjen kod lipicanera.

Trkačke rase konja

- Engleski punokrvnjak
- Kasači

Opšte karakteristike trkačkih rasa

- **Snažni, izdržljivi**, plemenitog izgleda sa karakterističnim rasnim odlikama eksterijera, **pravilnih i izdašnih hodova** pogodnih za ostvarivanje vrhunskih rezultata u kasačkom odnosno galopskom sportu.
- Treba da su dobrog zdravstvenog stanja i da što mlađi počnu da učestvuju na trkama, jer su kao dokazani u sportu ranije raspoloživi za reprodukciju.

Engleski punokrvnjak

- To je toplokrvna **rasa konja**, nastala u Engleskoj u 17. i 18. veku, **ukrštanjem kobila domaćih rasa sa uveženim pastuvima arapske i berberske rase**, kao i turkmenskih rasa.
- Najznačajniji doprinos imali su pastuvi Birlej Turk, Darli Arabian i Godolfin Arabian.
- Od 1730. godine kada je donet u SAD, širio se i svuda po celom svetu, od Evrope do Japana i Australije.



- Iako je primarno trkački konja, koristi se i kao preponaš, za dresurno jahanje, polo i lov na lisice.
- **Međunarodni zvanični princip u matičnoj evidenciji, podrazumeva specifičan način registrovanja uzrasta.**
- **Na severnoj hemisferi novu godinu života započinju sa prvim januarom, a na južnoj sa prvom avgustom.**
- Ima sve boje uobičajene kod konja.

Visna grebena engleskog punokrvnjaka

Visna grebena, cm	Pastuvi	Kobile
	165-175	155-165

Kasači

- Američki kasač
- Orlov kasač
- Francuski kasač

Američki kasač

- **Nastao je u SAD, u 18. veku, ukrštanjem kobila razih trkačkih rasa sa engleskim punokrvnjakom.**
- **Rodonačelnikom rase smatra pastuv Mesindžer, engleske punokrvne rase.**
- **Kasači se odlikuju mirnijim temperamentom, u poređenju sa engleskim punokrvnjakom.**
- Vole interakciju sa ljudima i lako se obučavaju.
- Imaju sve boje uobičajene kod drugih kasača i konja uopšte.



Visna grebena kasača

Visna grebena, cm	Pastuvi	Kobile
	155-165	150-155

Trkačke rase konja

Ocena eksterijera

Eksterijer trkačkih rasa konja

- **Glava:** Suva i plemenita.
- **Vrat:** Dugačak.
- **Trup:** Širok, dubok i dugačak. Dužine i muskuloznost izraženije kod kasača.
- **Noge:** Srednje dužine.
- **Kopita:** Srednje veličine.



Sportski konji

- Zajednički naziv za ove rase konja je engleski polukrvnjak.
- To su brojne rase koje su nastale ukrštanjem engleskog punokrvnjaka sa konjima iz raznih zemalja i krajeva.
- Otuda i brojni tipovi engleskog polukrvnjaka.

Osobine polukrvnjaka

- Snažni konji plemenitog izgleda.
- Karakterističnih rasnih odlika eksterijera.
- Imaju duge, brze i energične pokrete.

Visina grebena u uzrastu od 6 godina, cm	Pastuvi	Kobile
	165-172	162-170

Namena polukrvnjaka

- Ovi konji su **idealni za preponsko jahanje** zbog izraženog talenta za skakanje ali i zbog svoje visine i snage.
- Pored toga veoma su pogodni i za **dresurno jahanje** te svoju primenu nalaze pre svega u turnirskim sportovima.
- Naročito u olimpijskim disciplinama koje podrazumeva tri nezavisne discipline – dresura, terensko jahanje i preskakanje prepona.
- Koriste se i u **vožnji zaprega**, lovačkom i **daljinskom jahanju**, **gimnastičkom jahanju**, kao i u brojnim, raznovrsnim igrama jahača koje zahtevaju snažne, okretno i poslušne konje.

Tipovi engleskog polukrvnjaka

- Holštajnski konj
- Holandski toplokrvnjak (KWPN)
- Hanoverski konj
- Pruski konj (trakener)
- Zobnatički polukrvnjak

Holštajnski polukrvnjak

- Jedna od najstarijih toplokrvnih rasa u Evropi, čije **poreklo je moguće pratiti unazad do 13. veka.**
- U to vreme **monasi iz manastira Utersen**, na severu Nemačke, **započeli su odgajivački rad na unapređenju lokalne rase malih konja**, kao bi dobili rasu pogodnu za tešku konjicu i poljoprivredne radove.



- **U 19. veku su potomci ove rase oplemenjivai pastuvima iz Engleske, i to Klivlednske rase krupnijeg formata, kao i lakše polukrvne rase pod nazivom Jorkširski zaprežni konj, koja je danas izumrla.**
- **Oplemenjivanje je nastavljeno engleskim punokrvnjakom** i definisan je odgajivački cilj, koji je podrazumevao da se dobije prefinjen i snažan zaprežni konj, čvrstog skeletal i izdašnog koraka, koji treba da ima i sve dobre karakteristike za jahanje.
- Krajem 19. veka je osnovana i glavna matična knjiga.
- **Do 1976. godine ovo je već postala pokretija, brža i viša rasa, sa dobrim preponaškim osobinama.**

Holandski polukrvnjak

- **Nastao je ukrštanjem autohtonih toplokrvnih rasa težeg (Gerderlender) i lakšeg tipa (Groningen) sa polukrvnjacima i to pre svega holštajnskim i hanoverskim.**



- Osnovni elementi odgajivačkog programa do kraja prošlog veka podrazumevali su selekciju i oplemenjivanje u pravcu postizanja dobrih osobina kako jahačkog tako i dresurnog konja i preponaša.
- U poslednje dve decenije uglavnom gubi značaj upotrebu u jahanju.
- **Kako postoji negativna genetska korelacija između selekcije na osobine značajne za dresuru, odnosno za preponska takmičenja, cela populacije je podeljena u dve podpopulacije odnosno dva tipa rase.**
- U svakoj populaciji se vrši selekcija na jednu grupu osobina, a povremeno se obavlja imigracija genetskog materijala jednog tipa u drugi, i obrnuto.
- Na taj način ostvaruje se najbrže genetsko unapređenje.

Hanoverski konj

- **Početakom 18. veka**, nemački vojvoda Edvard II, krunisan je kao kralj Velike Britanije.
- **U Nemačkoj pokrajini Donja Saksonija**, u gradu Kielu, osnovao je ergelu u kojoj su **kobile lokalnih rasa konja ukrštane sa pastuvima polukrvnih rasa** (holštajnska, pruska), **mediteranskih rasa** (napolitanska, andlauzijska) **ali i sa engleskim punokrvnjakom** i drugim rasama (klivlendska i dr.)



- Cilj je bio da se dobije konj pogodan za poljoprivredne radove i vojne potrebe.
- **Do kraja 18. veka dobijen je elegantan zaprežni konj.**
- **U drugoj polovini prošlog veka, u oplemenjivanju rase značaj su imali prvenstveno engleski punokrvnjaci, i ređe pruski konji.**
- **U današnje vreme i dalje se povremeno oplemenjuje engleskim punokrvnjakom, ali i arapskom rasom, kao i pastuvima registrovanim u udruženju evropskih toplokrvnih rasa.**
- Savremeni odgajivački cilj podrazumeva dobijanje plemenitog, toplokrvnog i lakog konja, izdašnog i pravilnog koraka, pogodnog za dresuru, preskakanje prepona i izložbe.

Pruski polukrvnjak

- **Područje nemačke savezne države Brandenburg-Prusija, do 13. veka nastanjivalo je slavensko stanovništvo.**
- Tada ih je pokorio ogranak vitezova templara, poznat kao red Teutonskih vitezova.
- Oni su na tom području zatekli **lokalnu rasu malih primitivnih konja**, koje su nazvali **švajnfird**.



- Zbog njihove otpornosti iskoristili su ih kao polaznu osnovu za stvaranje rase, koja je u 14. veku imala veliki značaj u ratovanju i poljoprivrednim radovima.
- **Tokom 16. veka potomci ove rase su ukrštani sa mnogim drugim lokalnim ali i alohtonim rasama**, koje su stizale iz Kanata krimskih tatara, iz Turske, sa Balkana i iz Zapadne Evrope.
- Za dalji razvoj rase bila je od značaja ergela Trakenen oformljena u 18. veku, u blizini današnjeg ruskog grada Kaljingrada.

- **Tokom 19. veka rasa je intenzivno oplemenjivana arapskim i hanoverskim pastuvima, a naročito engleskim punokrvnjacima** koji su postizali najbolje rezultate na tradicionalnim engleskim trkačkim takmičenjima (Sent Lidžer i Derbi).
- **Zahvaljujući tome, ovaj konj je brzo promenjen u lakšu formu**, visoke inteligencije i atletske građe, pogodan za vojnu upotrebu.
- Kako je Versajskim sporazumom, **nakon I svetskog rata**, Nemačkoj ograničena brojnost oružanih snaga, potreba za vojnim konjem nije više bila prioritet, pa **odgajivački program skreće u pravcu dobijanja teže rase** pogodne za poljoprivredne radove.

- Međutim, 30-tih godina prošlog veka uočen je značajan takmičarski potencijal ove rase.
- Posle II svetskog rata brojno stanje je drastično opalo, a **danas se povremeno oplemenjuje arapskim i engleskim punokrvnjakom, i takođe služi za povremeno oplemenjavanje drugih rasa, kao npr. hanoverskog polukrvnjaka i holandskog toplokrvnjaka.**
- Danas ima značaj u mnogim konjičkim disciplinama, ali pre svega kao preponaš i za dresuru, zbog visoke inteligencije.

Zobnatički polukrvnjak

- **Naša verzija polukravnog konja.**
- Pored namena uobicajenih za polukravnjake, pokazao je i dobre rezultate kao galoper.
- Kao i svi drugi polukravnjaci, pojavljuje se u svim bojama uobicajenim za sve rase konja.



Polukrvnjaci

Ocena eksterijera

Glava

- Plemenit izgled.
- Fina građa.
- Ravna nosna linija.
- **Izražene i živahne oči.**



Hodovi

- Pravilan, dugačak, izdašan, energičan i brz korak.
- Izražajan, dugačak, lebdeći i energičan kas sa izraženim potiskom zadnjih nogu.
- Izdašan galop, velikih i visokih skokova, elastičan i stabilan.



Arapska rasa konja

- Arapski punokrvnjak u smislu svog današnjeg tipa, potiče sa Arabijskog Poluostrva.
- Postoje arheološki podaci koji upućuju na moguće pretke ovakvih konja, u intervalu od pre 3-4 hiljade godina u Zapadnoj Aziji, na Arabijskom poluostrvu i u starom Egiptu.



- Savremena istraživanja mitohondrijalne DNK ne mogu da potvrde poreklo starije od 200 godina, u kontekstu današnjeg rasnog standarda.
- Prvi pedigree u kojima se pominju arapski konji, potiču iz Zapadne Azije, a datiraju u 1330. godinu nove ere.
- Prema usmenim arapskim predanjima, kao značajnom delu arapske narodne tradicije, poreklo je poznato četiri veka unazad, i interesantno je da je praćeno po majčinskim linijama a ne po pastuvima.
- Postoji pet značajnih majčinskih linija i to su Kilijan, Siglavi, Abijan, Hamdani i Hadban.

Majčinske linije arapske rase

- Postoje dva presudna razloga koji su bili presudni za praćenje porekla po kobilama.
- Arapi su verovali da iako je kobila opasana pastuvom vrhunskog kvaliteta, potomstvo može da nasledi osobine manje vrednog pastuva, koji je otac nekih ranijih potomaka te kobile.
- Ova primitivno verovanje, poznato kao telegonija, oboreno je mendelovim zakonom nasleđivanja, ali je dugo ostalo deo izvorne tradicije u odgajivanju arapske rase.

- Sa druge strane arapi, kao ratoboran narod, su u odgajivanju i eksploataciji konja veliku pažnju poklanjali onim osobinama koje su od značaja sa aspekta vojnih veština.
- U tom kontekstu, u napadima iz zasede bila su im potrebna mirnija grla, pa su kobile cenjene mnogo više nego pastuvi.
- Kobilama koje su se u borbi pokazale najbolje, poklanjali su pažnju do te mere da su ih smeštali u iste šatore u kojima borave i žene i deca.
- Verovatno je ova rasa upravo zbog ovakvih specifičnih odgajivačkih uslova i selekcijskih kriterijuma, postala jako sklona interakciji sa ljudima, stekla visoku inteligenciju, dobroćudnost i poslušnost.

Osobine arapskih konja

- Može se slobodno reći da je za uspešno odgajivanje, ovim konjima neophodna čovekova ljubav, i tada sve njihove pozitivne karakteristike dolaze do maksimalnog izražaja.
- U suprotnom, u stanju su da upamte svaku grubost i na istu reaguju adekvatno u određenom trenutku.
- Tretirani na loš način, postaju uznemireni i nervozni.

- Vekovima je ova rasa odgajana u surovim pustinjskim uslovima što se odrazilo na visoku otpornost i izdržljivost ovih konja.
- Ishrana je bila skromna i zasnivala se na lišću i plodovima palmi (urme), kao i kamiljem mleku.
- Uz vrhunsku spretnost i brzinu, kao i pored uspeha u gotovo svim konjičkim disciplinama, ima naročito veliki značaj u terenskom jahanju (endurance).

Značaj arpaske rase

- Prema nekim istoričarima arapska rasa konja se u Evropi prvi put širila nakon Grčke i Rimske okupacije Bliskog Istoka, potom prodorima Arapa u Španiju, krstaškim osvajanjima Palestine i naročito širenjem Otomanskog Carstva na Bliski Istok i Balkan
- Plemstvo je širom Evrope, od Engleske do Rusije, uvezilo kvalitetne pastuve arapske rase.
- Iz Velike Britanije su stigli u Australiju, a u Ameriku su ih doneli španski osvajači.
- Danas praktično ne postoji rasa u kojoj nema udela gena arapskog konja.
- U nastanku brojnih rasa korišćen je za oplemenjivanje radi postizanja veće brzine, finoće telesne građe, izdržljivosti i snažne građe skeleta.

Opis telesne građe

- Plemenit izgleda i skladna građa ove rase su gotovo dovedeni do savršenstva.
- Bez obzira na boju (vrana, dorata, alata, siva) koža im je tamno pigmentirana.

Visina grebena u uzrastu od 6 godina, cm	Pastuvi	Kobile
	148-153	145-151

Araber

Ocena eksterijera

Glava

- Glava je suva, plemenitog izgleda i karakterističnog oblika.
- Čelo je široko i naglo se sužava od očiju prema njušci koja je relativno mala.
- Oči su ovalne i velike, a rub očnih kapaka karakteristične crne boje sa dugim trepavicama.
- Nozdrve su trouglaste i široke.
- Profil glave je obično ugnut do štučji.
- Štučji profil je kod nekih grla dodatno izražen zbog medijalne izbočine između očiju, usled povećane zapremine sinusa, kao posledica adaptacije na suve klimatske uslove u pustinji.
- Grlšte je veoma izraženo.



Vrat

- Srednje dužine.
- Srednje visoko nasaden.



Trup

- Greben kratak i dobro izražen.
- Leđa kratka i snažna.
- Neka grla imaju 17 pari rebara, a uobičajeno je 18 kod konja.
- Slabine su kratke i muskulozne, ponekada sa samo 5 slabinskih pršljenova.



Sapi

- Ravne.
- Sa visoko nasadenim repom.



Lopatica

- Koso položena i dugačka.
- Pravilno nalegla.
- Dobro spojena sa trupom.



Noge

- Čvrste, snaže i pravilnih stavova.
- Kopita su snažne i čvrste građe.



Hodovi

- Graciozne i lebdeće kretnje naročito pri galopu.
- Pokreti su skladni ali ne i posebno izdašni.



Hladnokrvne rase konja

- Konji telesne mase i do 1300 kg.
- Visina grebena pastuva je 145-170 cm a kobila 140-170 cm.
- Flegmačni i blagog temperamenta.
- Pogodni su za vožnju, vuču i obavljanje teških radova te za turističke svrhe, a posebno za seoski turizam.

Belgijska rasa

- Potiču iz ravničarskih krajeva centralne Belgije.
- Iako postoje dokumenti o odgajivanju ove rase, još iz 17. veka, glavna matična knjiga je uspostavljena 1886. godine.
- U velikoj meri su se raširili u Severnoj Americi gde su i danas značajni, naročito među Amišima.
- Dobročudni su i poslušni.
- Iako najveći značaj imaju u transportu teških tereta o obavljanju poljoprovrednih radova, **zbog blagog temperamenta i širokih leđa sve više su popularni za rekreativno jahanje.**

Telesne dimenzije



Telesne mere	Pastuvi	Kobile
Telesna masa, kg	900	700
Visna grebena, cm	168	164

Norički konj

- **Austrijska rasa**, poreklom iz centralnih Alpa, poznata i kao Pincgauer.
- Izvorni oblik je oplemenjivan pastuvima iberijske i napolitanske rase u 16. veku.
- Od početka 20. veka se odgaja u čistoj rasi.
- Postoje dva tipa, iz to teži ili izvorni, i lakši tip.
- U okviru izvornog tipa postoji nekoliko značajnijih pastuvskih linija (vulkan, nero, dijamant, šaunic i elmar).
- Najčešće je vran, dorat alata i šarac, ali nikada sivac.



Peršeron



- **Potiče sa zapada Francuske.**
- **Uobičajeno je vranac ili sivac i u Francuskoj i Engleskoj je to uslov za uvođenje u matično knjigovodstvo, za razliku od SAD, gde može biti i dorat ili alat.**
- To je snažna, vredna, inteligentna i poslušna životinja.
- U 18. i 19. veku je oplemenjavan arapskom rasom, a 1893, godine je ustanovljena glavna matična knjiga.
- **U sadašnjoj formi, pored uobičajne namene za hladnokrvne rase, u Francuskoj se koristi i za proizvodju mesa.**
- Ponekada se ukršta sa lakšim rasama, radi dobijanja potomstva za razne takmičarske discipline.
- **U Australiji se ukršta sa engleskim punokrvnjakom, a dobijene meleze koriste konjičke policijske jedinice.**

Šairski konj



- **Britanski vranac**, dorat ili sivac izuzetne snage i veličine.
- Smatra se da je rasa nastala sredinom 18. veka a glavna matična knjiga je formirana 1878. godine.
- Uvažavajući brojno stanje ova rasa je danas ugrožena.
- **Osim za transport i u poljoprivrednim radovima, korišćen je i za vuču barži.**
- **U Engleskoj je mnogo korišćen za transport u industriji piva, pa je na taj način i otkriveno da se pivski treber može koristiti u ishrani domaćih životinja.**

- **Najveći u istoriji zabeležen konj bio je upravo ove rase.**
- **Bio je to kastrat registrovan pod imenima Mamot i Samson, izložen na sajmu u Engleskoj 1846. godine.**
- **Visina grebena mu je bila 219 cm a telesna masa 1524 kg.**
- **Na jednoj britanskoj izložbi 1924. godine, zabeležno je da je jedan zaprežni par konja povukao teret mase 50 tona.**

Klajsdejl

- **Škotska rasa teških konja.**
- Prvi put je izložena na sajmu u Glazgovu 1826.
- To je krupan i snažan konj, ali danas manjeg formata nego u prošlosti.
- Od polovine prošlog veka, originalni odgajivački program je usmeren ka odbijanju manjeg tipa konja.



Hladnokrvni konji

Ocena eksterijera

Glava

- Teška.
- Širokog čela.
- Konveksnog profila.
- Velikih i izraženih nozdrva.
- Dobro spojena sa vratom.



Vrat

- Srednje dug.
- Dobro nasaden i spojen sa trupom.
- Gornja linija lučno izvijena.
- **Debeo i snažne muskulature.**



Trup

- **Zbijen, cilindričan širok i dubok.**
- Greben dobro razvijen i izražen, srednje dug, širok i sa snažnom muskulaturom.



Lopatica

- Pravilno nalegla.
- Dobro spojena sa trupom.



Sapi

- Široke.
- Duge.
- Blago oborene.
- **Muskulozne**
- **Izraženo rascepljene.**



Noge

- Čvrste sa jasno izraženim zglobovima i tetivama.
- Kratke cevanice.
- **Kičice obrasle srednje dugom do dugom dlakom.**
- Pravilni stavovi.
- Kopita pravilnog oblika.



Hodovi

- Energični.
- Pravilni i ujednačeni.
- Laki i izdašni.



Mali konji

- Snažni i čvrsti konji.
 - Pogodni za vuču i jahanje te za turističke svrhe, a posebno za seoski turizam.
 - Visina grebena u starosti od 6 godina je kod kod pastuva 135-145 cm, a kod kobila 132-140 cm
- Rase:
 - Domaći brdski konj.
 - Haflinger.

Domaći brdski konj



- **To je konj snažne građe, velike snage, otporan na bolesti, snažne konstitucije i velike izdržljivosti.**
- Vrlo dobro prilagođen klimatskim prilikama područja na kojem živi, a zadovoljava se skromnom ishranom i smeštajem.
- **Vrlo vešto i spretno se kreće i po najnepristupačnijim planinskim predelima noseći razne vrste tereta ili jahača.**
- **Pre svega je tovarna životinja i na samaru može nositi 100-120 kg.**
- **Pored toga koristi se za vuču i jahanje.**

- Vrlo je poslušan, a istovremeno dovoljno temperamentan.
- Prosečna visina grebena ovog konja je 130-140 cm, obim grudi 135-162 cm i obim cevanice 16-18 cm. Telesna masa se kreće oko 300-400 kg.
- Najzastupljenija je dorata boja, zatim siva, vrana, alata.

- Brojno stanje konja ove rase je u rapidnom opadanju pa je status domaćeg brdskog konja rizično ugrožena rasa.
- Nemamo više od 100 grla.
- Kako bi se sprečilo dalje smanjenje populacije, uvršćen je u program za očuvanje i održivo korišćenje genetskih rezervi domaćih životinja.

Domaći brdski konj

Ocena eksterijera

Glava

- Suva, duža ili kraća.
- Ravan nosni profil.



Vrat

- Dosta dug.
- Srednje visoko nasaden.



Trup

- Greben dug i visok
- Leđa su srednje dužine.
- **Slabine kratke i snažne.**
- **Otuda zbijen izgled**
- **To je karakteristično za tovarne konje.**
- Grudi su široke i duboke.



Lopatica

- Pravilno nalegla.
- Dobro spojena sa trupom.



Sapi

- Zaobljene.



Noge

- Stavovi prednjih nogu su pravilni, ali su zadnje noge često sabljaste i sa kravljim stavom.



Hodovi

- Energični, pravilni (ujednačeni), laki ali ne previše izdašni usled prilagođenosti penjanju.



Haflinger

- **Haflinger je rasa koja je nastala u Austriji i na severu Italije.**
- **Uglavnom je izabele i alate boje.**
- Relativno je mali, ali ima harmoničan odnos izražene čvrste građe i muskuloznosti sa plemenitim izgledom.
- To je veoma otporna i izdržljiva rasa, kao posledica nastanka u planinskim krajevima.



- Verovatno vodi poreklo od tirolskih ponija, koji su oplemenjivani arapskom rasom.
- Kao osnivač rase smatra se pastuv Foli, oždrebljen 1874. godine, i od njega vode poreklo dnašnjih 7 krvnih linija (A,B,M,N,S,ST,W).
- Glavna matična knjiga je oformljena 1946. godine.
- **Jedna je od retkih rasa konja čije se brojno stanje u svetu povećava od polovine prošlog veka pa do danas.**
- **To je prva rasa konja koja je klonirana, a prvi klon je bilo žensko ždrebe Prometeja, i to 2003. godine.**

- Haflinger može da koristi čak i u određenim konjičkim disciplinama, ali kako je ti inteligentan i mali konj, prijateljske naravi, prvenstveno je pogodan za hipoterapiju.
- **I dan danas se koristi u nemačkoj i austrijskoj vojsci.**
- **U Italiji se koristi za proizvodnju mesa, u uzrastu od 10-18 meseci.**
- **U Nemačkoj ima značaj i u proizvodnji konjskog mleka.**

Haflinger

Ocena eksterijera

Glava

- Plemenita, što svedoči o njegovom toplokrvnom poreklu i uticaju arapskog konja.



Vrat

- Srednje visoko nasaden.
- **Snažan i mišićav.**



Trup

- Greben dug i visok.
- Leđa su srednje dužine.
- **Slabine kratke i snažne.**
- Grudi su široke i duboke.



Lopatica

- Pravilno nalegla.
- Dobro spojena sa trupom.



Sapi

- Snažne.
- Široke.



Noge

- Snažne i čvrste.
- Pravilni stavovi.
- **Vrlo tvrda i čvrsta kopita.**



Hodovi

- Energični.
- Pravilni
- Ujednačeni
- **Laki ali ne previše izdašni, usled prilagođenosti penjanju.**



Poni rase

- Najviše se koriste kao jahaći konji za decu ali mogu biti i zaprežni.
 - Varijacije u visini grebena postoje i kreću se u intervalu od 86 do 145cm.
 - Niži od 86cm se smatraju minijaturnim konjima ponijima.
 - Moguće su gotovo sve boje uključujući i dvobojne.
- Najpoznatije rase:
 - Šetlandski
 - Velški
 - Planinski (Highland)

Šetlandski poni

- Šetlandski poni potiče sa istoimenih ostrva na severoistoku Škotske, ukrštanjem lokane rase sa keltskim i nordijskim poni rasama.
- Kako rezultat prilagođavanja oštrim lokalnim klimatskim uslovima **ova rasa je veoma otporna, izdržljiva i skromna u pogledu odgajivačkih uslova.**



- Noge su kratke a visina grebena je do 107 cm.
- Za svoju veličinu ima snažnu građu.
- **Telo je pokriveno gustom dlakom, naročito zimi.**
- **Prvobitno je korišćen u rudnicima, za prevoz treseta i za oranje.**
- Danas uglavnom služi za jahačku obuku dece, za terapeutsko jahanje, a u nekim slučajevima i kao vodič za slepe osobe.

Velški poni

- To je dobroćudna mala, ali izdržljiva, rasa konja.
- Nastaj od lokalnih rasa ponija pod manjim uticajem punokrvnih rasa.
- Glavna matična knjiga je osnovana 1901.



Planinski poni

- Izuzetno otporna i izdržljiva životinja, snažnih kopita.
- Gotovo da ne mora da se potkiva.
- Preostalo je još oko 5000 grla.



Domaći magarac



- Telesna masa odraslih mužjaka se kreće do 250 kg, a ženki do 200 kg.
- Visina grebena kod mužjaka u proseku iznosi oko 100 cm, a kod ženki 95 cm.
- Boja može biti siva, smeđa, tamnosiva i crvenkasto smeđa.
- U pogledu ishrane je veoma skroman, jer se zadovoljava sa malom količinom loše i kabaste hrane, a može da radi veoma dugo.
- **Polnu zrelost dostižu između 2 i 2,5 godine.**
- Parenje je moguće tokom cele godine, ali se po pravilu odvija u proleće.
- **Nakon gestacije od 12 do 14 meseci na svet dolazi obično jedno mladunče, ali se ponekad mogu javiti i blizanci.**
- **Period dojenja traje od 6 do 9 meseci.**